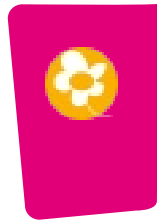


Les A'cros de l'info



RENCONTRES SUR TIGES TOUT AU LONG DU SENTIER

L'adaptation des plantes à la sécheresse

Le climat méditerranéen étant caractérisé par une longue période de sécheresse en été (voir fiche **sation 2** - "L'eau dans les collines"), la végétation de la région est adaptée à cette contrainte.

Les plantes méditerranéennes ont donc mis au point différents procédés que l'on peut observer, en particulier au niveau des feuilles.

Voici une liste de ces principales caractéristiques :
Pour chaque élément, essayez de comprendre en quoi il permet de résister à la sécheresse et trouvez le long du sentier un ou plusieurs exemples de végétaux correspondants.

Feuilles vernissées
et piquantes



1

❶ Pour limiter l'évaporation de l'eau, les feuilles sont recouvertes :

- de vernis et parfois piquantes (ex : le chêne kermès).
- de poils (ex : le ciste cotonneux).
- de substance collante (ex : le ciste de Montpellier).

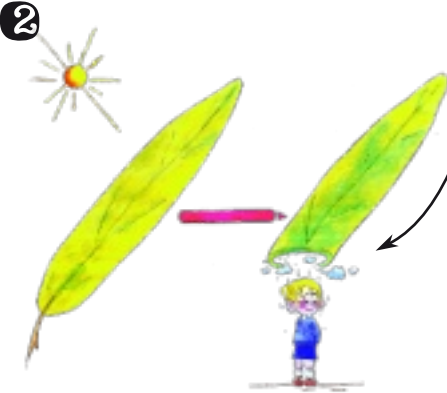
Sur certaines feuilles, la cuticule, concentrée à certains endroits et durcie, forme des épines (chêne kermès ou chêne vert). Parfois, les épines proviennent de la tige, contiennent de la chlorophylle et remplacent les feuilles (argelas)



② Feuilles absorbant la rosée

- couvertes de poils (ex : le ciste cotonneux).
- à bords enroulés (ex : le romarin, le thym, la lavande).

Les poils présents sous les feuilles ou bien les bords enroulés de certaines feuilles créent des espaces où la rosée du matin peut être retenue et absorbée par les feuilles. De plus, le bord enroulé, réduisant la surface de la feuille, limite la surface d'évaporation.



③ Feuilles de très petite taille (ex : le thym)

Les feuilles étant l'organe principal d'où l'eau peut s'évaporer, la réduction de sa taille permet de limiter les pertes.



④ Feuilles charnues (ex : sédum - orpin)

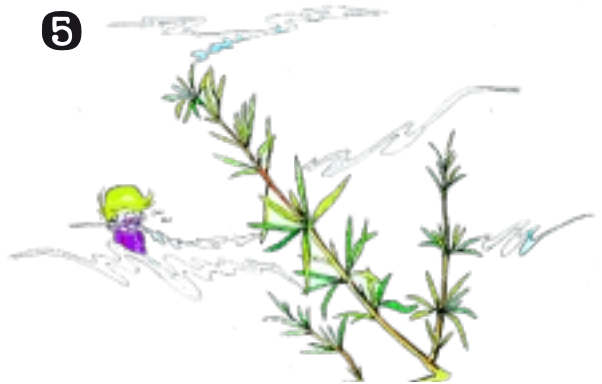
La concentration des sels minéraux dans leurs feuilles permet aux plantes grasses de retenir l'eau et donc de faire des réserves d'eau.



⑤ **Plantes odorantes** (ex : le romarin, le thym, la lavande, la sarriette)

Le nuage odorant qui entoure les plantes aromatiques permet de maintenir une atmosphère humide enveloppant la plante.

⑤

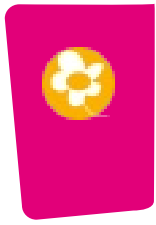


⑥



⑥ **Plantes à bulbe** (ex : asphodèle, certaines orchidées)

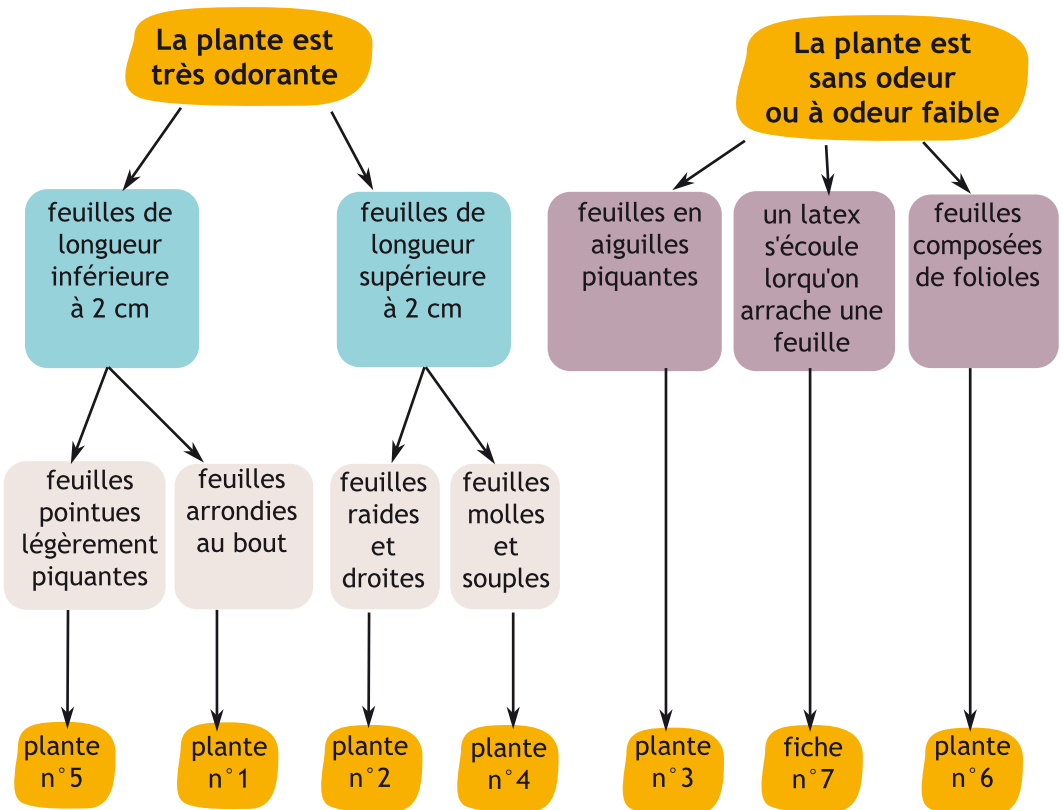
Certaines plantes développent au printemps leurs feuilles et leurs fleurs avant la sécheresse estivale qu'elles affrontent sous forme de graines ou de bulbes, une fois la floraison terminée.



Les A'cros de l'info

CLÉ DE DÉTERMINATION

Suivez les flèches qui correspondent aux caractéristiques de votre plante et vous aboutirez à son nom.



Plante aromatique

entre la station 6 - 7 et
entre stations 19 - 20

Plante 1



Pour découvrir les plantes aromatiques, l'odorat est tout aussi utile que la vue.

Présente dès le départ au bord du sentier, à elle-seule, elle évoque le midi.

- plante de petite taille, en partie ligneuse,
- exposition plein soleil,
- fleurs très fréquentées par les abeilles au printemps,
- feuilles petites (3 à 4 millimètres), vert-grisâtre, persistantes, velues, au bords retournés,
- odeur forte,
- saveur brûlante,
- pousse à l'état sauvage, sur un sol rocailleux et sec.



L'avez-vous reconnue ?

Pour déterminer la plante, aidez-vous de la clef de détermination ou du livre éditée par Le Loubatas La Petite flore éducative provençale.



Réponse

Le thym

Thymus vulgaris L.

Famille des labiacées

Du grec, "thyô" : je parfume ou "thymos" : force.

Nom provençal : la farigoule,

Vient du latin : sauvage, qui n'est pas cultivé.

Le thym a des propriétés stimulantes et antiseptiques. Son essence contient en effet du thymol qui est un antiseptique puissant.

Le thym s'utilise en infusion ou en condiment, et également dans le bain comme fortifiant. On en tire une huile essentielle à utiliser à faible dose.



Les Egyptiens l'employaient pour la conservation des momies.

Plante aromatique

entre la station 6 - 7 et
entre stations 19 - 20

Plante 2



Nous remarquons le long du sentier
un arbuste, présent en abondance.

- hauteur moyenne de 1 mètre,
- fleurit pratiquement toute l'année, les fleurs bleu-mauve sont groupées à la pointe des rameaux,
- fleurs très mellifères, leur forme est adaptée au corps des abeilles,
- feuilles persistantes coriaces, vert sombre, rétrécies en aiguilles molles, bords roulés en dessous,
- odeur rappelant l'encens.



L'avez-vous reconnue ?

Pour déterminer la plante, aidez-vous de la clef de détermination ou du livre éditée par Le Loubatas La Petite flore éducative provençale.



Réponse

Le romarin

Rosmarinus officinalis L.
Famille des labiacées
Nom provençal : roumaniéu
Encensier, herbe aux couronnes.

Le romarin a principalement des propriétés stimulantes et antiseptiques, et il est efficace contre l'anémie.

Le romarin est une des plantes les plus "amies" de la chaleur.

Il est utilisé comme aromate dans les sauces et grillades pour ses propriétés digestives.



A l'honneur déjà chez les Grecs, comme rameaux fleuris dans les cultes et la célébration des triomphes, le romarin est aussi employé en cosmétique. Il entre dans la confection de "l'eau de la Reine de Hongrie", élixir de jouvence à base d'alcool : parfum célèbre depuis le XVI^{ème} siècle.

Arbuste

Plante 3



entre la station 6 - 7 et
entre stations 19 - 20

Sur les terrains ensoleillés, remarquez la présence très abondante de cet arbuste, de part et d'autre du sentier.

- arbuste résineux pouvant atteindre 5 mètres de hauteur,
- fleurit en hiver,
- feuilles en aiguilles piquantes, vert glauque, groupées par trois, portant deux bandes blanches sur leur face supérieure,
- baies (fruits charnus) d'un rouge brun à maturité,
- odeur de résine, forte, aromatique.



ZOOM



face supérieure d'une
aiguille : les 2 bandes
blanches

L'avez-vous reconnue ?

Pour déterminer la plante, aidez-vous de la clef de détermination ou du livre éditée par Le Loubatas La Petite flore éducative provençale.



Réponse

Le genévrier oxycèdre
ou cade

Junepirus oxycedrus L.

Famille des cupressinées

Nom provençal : genébrié cade

Oxycèdre vient de "oxys" : aigu et "cedros" : cèdre.

Le bois de cade est un excellent bois de tournage. C'est également un parasiticide puissant.

Le genévrier est un résineux. Ayant besoin de beaucoup de lumière pour pousser, on le rencontre souvent isolé dans les garrigues. Il colonise les terrains en friche.



Sa longévité est remarquable (plusieurs siècles certainement).

Antérieur ici au pin d'Alep, il est maintenant en concurrence avec celui-ci. Il disparaît dès que les pins le privent de lumière.

On utilise l'huile de cade en pharmacie humaine (dans la composition de pommades et d'onguents destinés à soigner les maladies de peau), et vétérinaire (traitement de la gale, des fissures des sabots...), en parfumerie et en cosmétologie (savon Cadum).

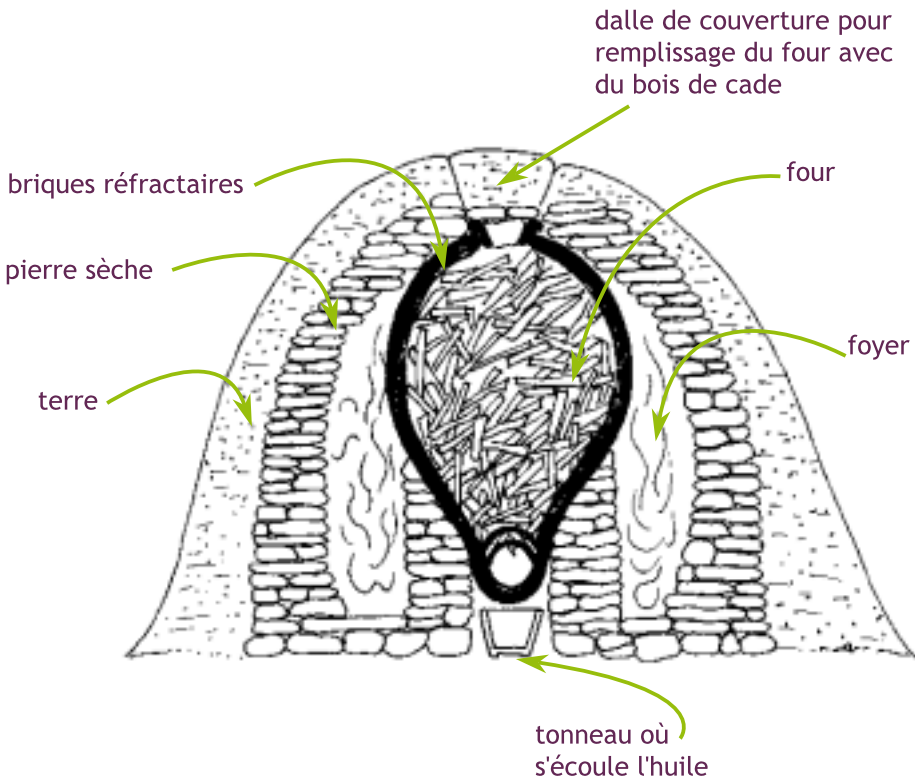
Le charbon de cade est un sous-produit recherché pour ses vertus odoriférantes (grillades) et son aptitude à maintenir une haute température dans les foyers (forges).



Réponse

Les fours à cade

Sur les collines et les plateaux, entre la côte toulonnaise et la chaîne de la Sainte-Baume, de petits édifices par dizaines, rappellent une activité originale des paysans de la région : l'extraction de l'huile de cade.



Dimensions

5 à 7 mètres de long, 3 mètres de large et 2,50 mètres de haut

Plante 3



Un four était construit en un mois par deux personnes. Les matériaux utilisés étaient en grande partie trouvés sur place.

La construction était massive, en grosses pierres sèches, sommairement équarries mais parfaitement appareillées.

Quand ils n'étaient pas occupés par les travaux agricoles, les paysans arrachaient les souches de genévriers cades. Toutes les parties du bois à section foncée étaient utilisées pour la distillation (tronc, grosses branches et racines principales).

Quand l'exploitation des arbres aux alentours était finie, le four était partiellement détruit pour en récupérer les briques réfractaires qui servaient l'année suivante.

C'est ce qui explique qu'aujourd'hui, on trouve très rarement des fours entiers.

L'usage des fours à cade s'est arrêté dans les années 1930.

"C'est un secret de famille, il ne faut rien écrire d'autre que quelques dimensions"



Pour en savoir plus : voir bibliographie.

Plante aromatique

entre la station 6 - 7 et
entre stations 19 - 20

Plante 4



Comme d'autres plantes de la même famille, cette plante est présente aux endroits découverts du sentier et notamment, à proximité de la grande dalle.

- sous-arbrisseau en forme de touffe,
- fleurit en juillet/août : fleurs violettes groupées en épi en haut des tiges, inflorescence souvent trifurquée*,
- feuilles blanchâtres, souples, placées à la base des tiges nues et dressées,
- odeur forte, pénétrante et camphrée,
- endroits incultes, rochers découverts et ventés,
- pousse sur des terrains arides et ensoleillés.

* *trifurquée* signifie "ramifiée en forme de fourche à trois dents".



L'avez-vous reconnue ?

Pour déterminer la plante, aidez-vous de la clef de détermination ou du livre éditée par Le Loubatas La Petite flore éducative provençale.



Réponse

La lavande aspic

Lavandula latifolia L.

Famille des labiacées

Nom provençal : lavando

Lavande vient du latin "lavare" : laver.

La lavande aspic a les mêmes propriétés que la lavande officinale : antiseptiques, calmantes, diurétiques et antimigraineuses

L'huile essentielle de lavande est très utilisée, non seulement pour les problèmes de peau, mais aussi en gargarisme et inhalation. Elle entre dans la fabrication des parfums, cosmétiques et savons, on s'en sert aussi comme insecticide. Les fleurs, rassemblées en bouquet, éloignent les mites des armoires et parfument agréablement le linge.



Les Romains utilisaient déjà la lavande dans les bains et les lessives.

L'hybride entre la lavande officinale et la lavande aspic est le lavandin, à l'arôme beaucoup moins fin. La lavande officinale et le lavandin sont cultivés.

"Venez sentir à Jouques à 5 km de Peyrolles, au mois d'août, l'odeur de la lavande provenant de la distillerie de Monsieur Garcin. Depuis quelques années, il replante de la lavande sur les terrasses et les champs abandonnés de sa commune. Il vend son essence à domicile, place du marché, à Jouques et à l'office du tourisme."

Plante aromatique

Plante 5



entre la station 6 - 7 et
entre stations 19 - 20

Vous repérez vite cette plante aromatique couverte de fleurs blanches à l'automne.

- plante vivace, en partie ligneuse (mot qui vient de lignine, un des constituants du bois),
- fleurit en août et septembre,
- feuilles coriaces très aiguës, vert vif et luisant,
- odeur forte, poivrée,
- pousse sur terrain rocailleux,
- se trouve dans les endroits secs et chauds.



L'avez-vous reconnue ?

Pour déterminer la plante, aidez-vous de la clef de détermination ou du livre éditée par Le Loubatas La Petite flore éducative provençale.



Réponse

La sarriette vivace

Satureia montana L.

Famille des labiacées

Nom provençal : pébre d'Ase (poivre d'âne)

Sarriette vient de "satura" : ragoût.

Elle a des propriétés stimulantes, antiseptiques, antispasmodiques, digestives, toniques et aphrodisiaques.

La sarriette est présente, non seulement dans la garrigue, mais aussi dans les landes de moyenne montagne.

Elle sert, dans le midi, à parfumer les fromages de chèvre et rend les féculents plus digestes.

On en tire une huile essentielle.



Arbuste

Plante 6



entre la station 6 - 7 et
entre stations 19 - 20

① Repérez, le long du sentier, un arbuste aux caractéristiques suivantes :

- un peu plus grand qu'un homme,
- fleurs brunâtres, en avril-mai,
- petits fruits noirs, en automne,
- feuilles composées de 5 à 11 folioles ovales, dont une terminale,
- perd ses feuilles en hiver,
- odeur de résine des feuilles.

L'avez-vous reconnue ?

Pour déterminer la plante, aidez-vous de la clef de détermination ou du livre éditée par Le Loubatas La Petite flore éducative provençale.

② Dans le courant de l'été, un "truc" en forme de cloque apparaît sur la feuille. Cela grandit et se développe (au détriment de la feuille). On dirait alors une grosse gousse allongée. :



De quoi s'agit-il ?

- un arbuste
- un fruit
- un bourgeon
- une galle



Réponse

Le pistachier thérébinthe

Pistachia terebinthus L.

Famille des térébinthacées

Nom provençal : pételin térébinta.

Nous consommons les pistaches, fruits du pistachier domestique, espèce voisine, cultivée dans les pays méditerranéens et autrefois cultivée dans la région.

- 1 Le pistachier thérébinthe est un bel arbuste de nos garrigues dont les feuilles sont composées d'un nombre impair de folioles. A l'automne, les feuilles prennent de belles couleurs pastel, avant de tomber. Une espèce voisine existe plus au sud dans la garrigue et le maquis : le pistachier lentisque, au nombre pair de folioles et qui reste vert toute l'année.



La galle, qui apparaît en été, est la réaction de la plante à la piqûre d'insectes : des pucerons du genre "forda". Ils produisent des galles closes dont la forme est strictement spécifique.

Le puceron "forda marginata" crée une galle en repli du bord du limbe.

En général, il se forme une à deux galles par foliole, de couleur rouge plus ou moins violacée.

Le petit "palmier"

vers la station 10

Plante 7



Vous ne pouvez pas ne pas voir cette plante si particulière, très présente sous la barre rocheuse aux abords du Loubatas.



- plante vivace de 30 à 80 cm de haut,
- fleurs terminales regroupées en inflorescence en haut de la tige,
- fruits en forme de petites capsules velues contenant les graines expulsées à maturité,
- feuilles nombreuses, allongées, coriaces, persistantes, disposées en couronne autour de la tige,
- toute la plante contient un suc laiteux, blanc, toxique (latex),
- tige robuste, dénudée, à la base souvent rougeâtre.

L'avez-vous reconnue ?

Pour vous aider à déterminer la plante, vous pouvez utiliser la clef de détermination ou la Petite flore éducative provençale éditée par Le Loubatas.



Réponse

L'euphorbe characias

Euphorbia Characias L.
Famille des Euphorbiacées
Nom provençal : lachusclo

Le latex que contient l'euphorbe est vénéneux et ne doit pas être mis en contact avec la peau.

C'est une plante caractéristique de nos garrigues et endroits incultes.

Son "buisson" de feuilles disposées en couronne au sommet de la tige lui donne un aspect de "petit palmier", avant la floraison.



Des recherches ont été entreprises en vue de cultiver cette euphorbe dans les pays méditerranéens pour la production industrielle de caoutchouc à partir de son latex.

L'hévéa, arbre d'Amérique du Sud, cultivé pour son latex dont on tire le caoutchouc est aussi de la famille des euphorbiacées.